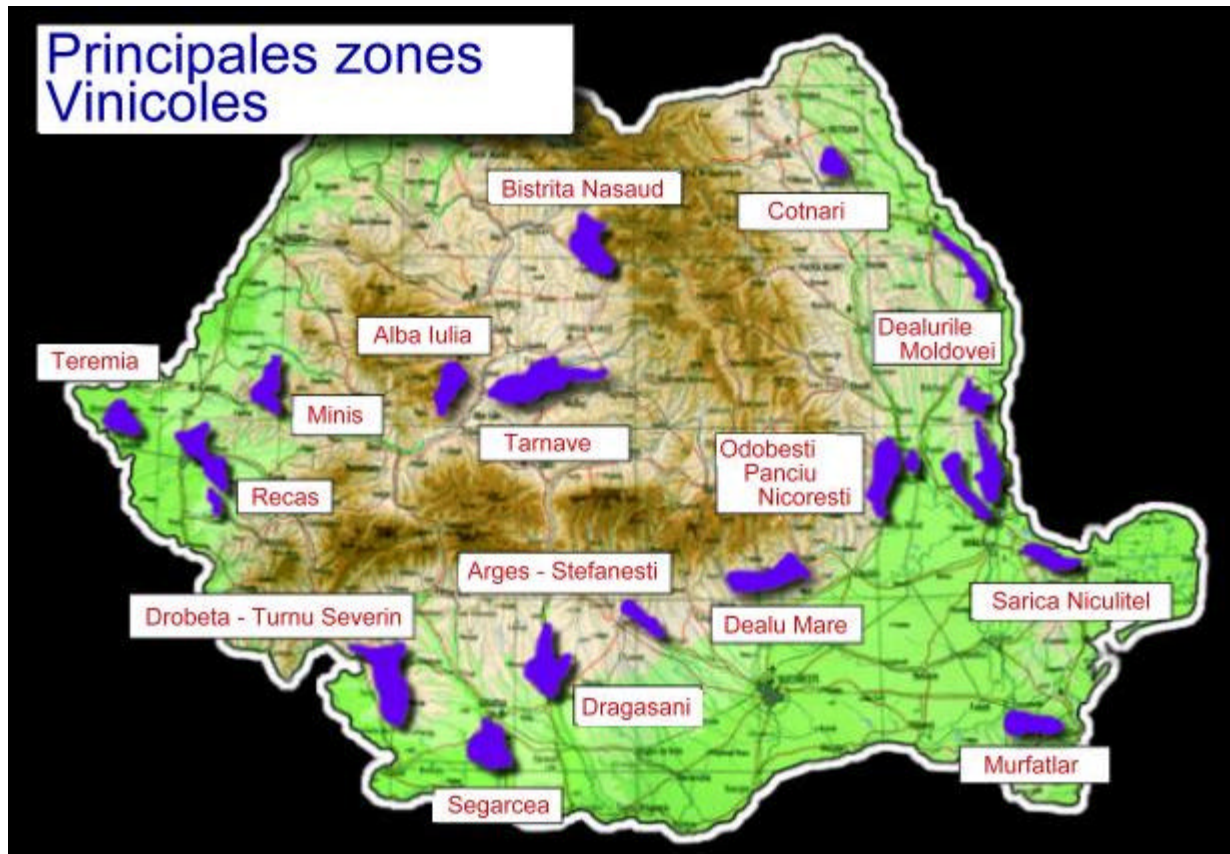


## Degustatie Roemeense wijnen

### 1. De wijngebieden



### 2. Roemenie in cijfers

Oppervlakte beplant met wijngaarden, in 1000 ha							
	1998	1999	2000	2001	2002	2003	2004
<b>Totaal</b>	255,030	250,030	249,170	247,635	242,700	238,300	191,800

De wijnbouw beslaat 2.8% van de totaal bebouwbare landbouwoppervlakte in Roemenië.

### 3. Wetgeving.

VM – tafelwijn

VMS – superieure tafelwijn

VS – vin de pays

DOC - Hoge kwaliteitswijnen met herkomstbenaming en kwaliteitsgraden (min. 180 gr suiker) onderverdeeld in:

DOC-CMD - Hoge kwaliteitswijnen met herkomstbenaming en kwaliteitsgraden - geogst op volle rijpheid, min. 187 gr suiker;

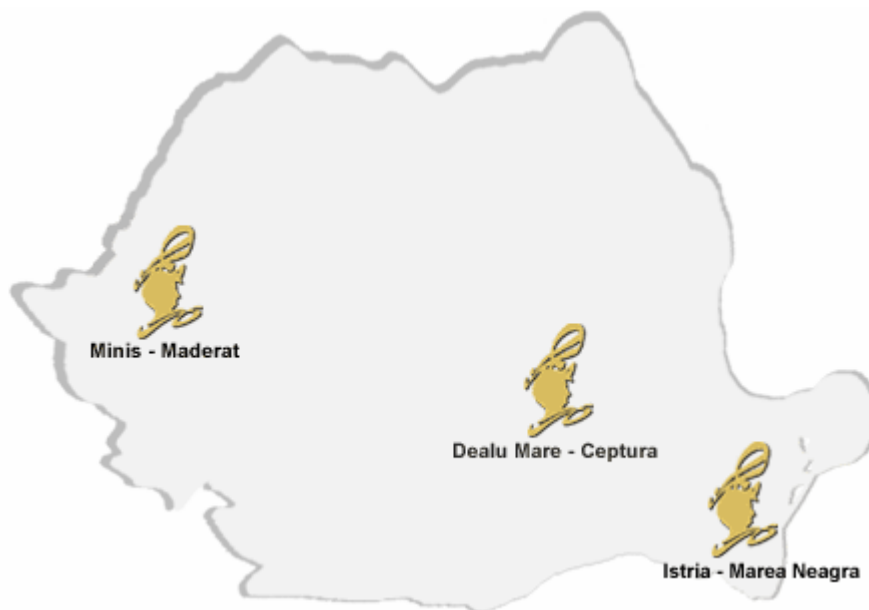
DOC-CT - Hoge kwaliteitswijnen met herkomstbenaming en kwaliteitsgraden – late

oogst, min. 220 gr suiker;  
 DOC-CSB - Hogekwaliteitswijnen met herkomstbenaming en kwaliteitsgraden -  
 geogst als de druiven uitgedroogd zijn, min. 240 gr suiker en edelrot.

#### 4. De besproken domeinen

##### a) S.E.R.V.E.

- Jong bedrijf, ca 10 jaar oud, onder leiding van Guy Tyrel de Poix, Frans wijnbouwer.
- Oppervlakte 28 ha in de regio Dealu Mare met een opbrengst van 45 hl/ha
- 60% rode druiven (Cabernet Sauvignon, Feteasca neagra, Pinot noir, Merlot en Burgund mare) en witte druiven (Feteasca alba, Italiaanse riesling, Pinot gris, Sauvignon, Feteasca regala en Muscat Ottonel).



- Gezien de verspreide ligging van de wijngaarden gebeurt de oogst manueel, in kisten van 13 kg, en transport per koelwagen.
- Vergisting in geklimatiseerde inox tanks, met een totale capaciteit van 12.000 hl, de cuvée Charlotte rust op Franse eik.

-

##### b) Murfatlar

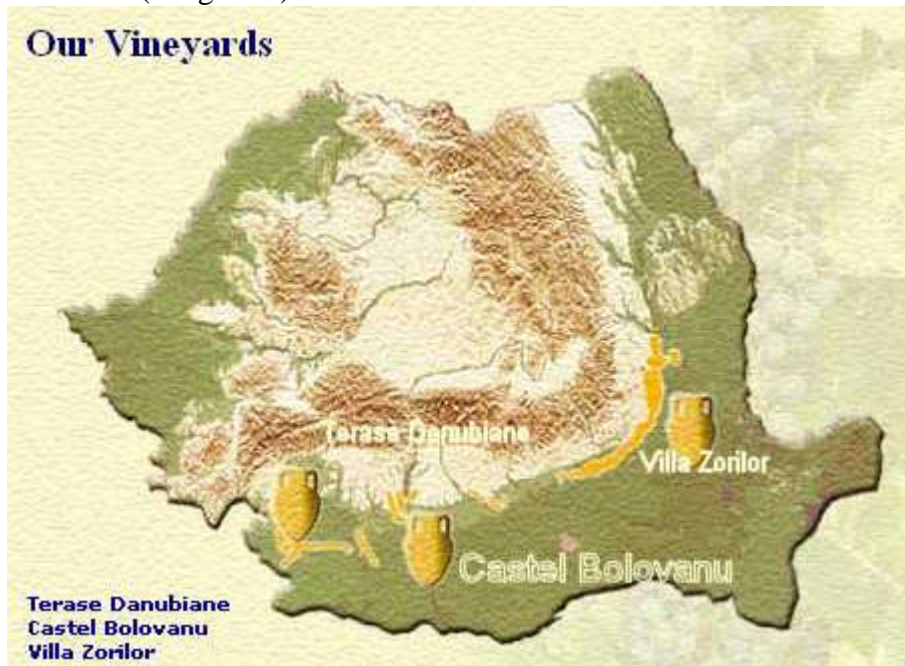
- Oppervlakte 688 ha
- Bestaat al 100 jaar en heeft 30% van de Roemeense markt in handen. Exporteert naar 15 landen. Vooral gekend om zijn witte, zoete wijnen.
- Totale productie van 20 miljoen flessen/jaar
- 70% witte wijnen. (Muscat ottonel, Pinot gris, Chardonnay, sauvignon blanc) en 30 % rode wijnen ( Merlot, Pinot Noir, Feteasca neagra)

##### c) Vinarte

	Terase Danubiane	Dealu mare	Castel Bolovanu
Neerslag	600l/m <sup>2</sup>	400l/m <sup>2</sup>	450/500l/m <sup>2</sup>
Totaal temp °C	4500	4000	3600

zonlicht	2600u	2300u	2500u
oppervlakte	190 ha	161 ha	60 ha
hoogte	250m	102m	260-300m
productie	wit 80hl/ha	70hl/ha	50 hl/ha
Appelatie	Vanju mare DOCC	Dealu Mare DOCC	Samburesti DOCC

- totale productie 2.600.000 flessen
- 3 wijngaarden: Villa Zorilor (Dealu Mare), Terassa Danubiane (Banat), Castel Bolovanu (Dragasani)



d) Halewood – Prahova valley

- Prahova cellars sinds 1949, overgenomen door Halewood in 1998.
- wijngaarden in Dealu mare, Transylvaanse hoogvlakten en Murfatlar regio.
- Wijnstokken: Merlot, Cabernet sauvignon, Pinot Noir, Feteasca Neagra, Muscadet ottonel, Sangiovese, Chardonnay, Pinot Gris, Traminer.
- Vatlagering op Franse en Roemeense eik.
- 22 roterende gistingstanks en een totale opslagcapaciteit van 150.000 hl
- produceren ook Methode Traditionelle, Cuve close en alcoholen.

e) Cotnari

- Cotnari SA bestaat sinds 1948
- Wijngaarden liggen in Moldavië, in het noorden van het land, in totaal meer dan 1100 ha. Van mei tot september is er weinig bewolking, en een föhn zorgt voor de nodige warmte. De grond is basisch, en bestaat uit zand en klei.
- Telen typisch Roemeense druiven zoals Grasa de Cotnari, Tamaioasa romaneasca, Francusa de Cotnari, Busuioaca de Moldova en Feteasca Alba.

**5. De besproken wijnen.**

- 1 Terra Romana - Feteasca alba / Sauvignon blanc
  - 2003
  - alcohol 13%
  - regio Dobrogea
  - domein SERVE
  
2. Byzantium – Blanc de Transylvanie
  - Pinot Gris – gewürztraminer – Feteasca alba
  - 2004
  - Alcohol 12%
  - regio: transylvaanse hoogvlakte
  - domein: Halewood
  - moderne versie van een zeer oude locale assemblage van Transylvanië.
  
- 3 Chardonnay 3 Hectare
  - Chardonnay
  - 2002
  - Alcohol 13%
  - regio Dobrogea
  - domein: Murfatlar
  
- 4 Byzantium – rosso di Valachia
  - Feteasca neagra – Pinot noir – Merlot
  - 2002
  - alcohol 13%
  - regio: Dealu mare
  - domein: Halewood
  
- 5 Terra Romana – Cuvée charlotte
  - Feteasca neagra – Cabernet sauvignon
  - 2002
  - alcohol 14%
  - regio Dealu mare
  - domein SERVE
  - beperkte productie 21.200 flessen in 2002
  - rijping op Franse eik
  
- 6 Merlot Prince Matei - Gran riserva
  - Merlot 100%
  - 2001
  - Alcohol 14.5%
  - regio Dealu mare
  - domein Vinarte
  - 12 maand rijping op Franse eik + 12 maand op fles
  
- 7 Villa Zorilor - Feteasca neagra – Swallowtail
  - Feteasca neagra

- 2001
- Alcohol 13.5%
- regio Dealu Mare
- domein Vinarte
  
- 8 Soare – Cabernet sauvignon
  - Cabernet sauvignon
  - 1999
  - alcohol 13%
  - regio Banat
  - Domein Vinarte
  - wijnstokken 15-18 jaar oud
  - productie 50 hl/ha
  
- 9 Grasa de Cotnari
  - 1978
  - druif Grasa
  - DOCC-CIB (Edelrot)
  - 12% alc
  - regio: Cotnari
  - domein: Cotnari